

A decorative border consisting of a continuous line of musical notes (semibreves and minims) runs along the top, bottom, and sides of the page, framing the central text.

CURS  
DE TEORIE ELEMENTARĂ  
A MUZICII

Autor: Dumitru Buga

Zăbriceni, 2005

## INTRODUCERE

Ca orice artă, muzica are latura sa teoretică, care studiază fenomenele și legitățile practicii muzicale, începând cu elementele cele mai simple și terminând cu arta complexă a compoziției. În același timp teoria îmbogățește practica muzicală, contribuind astfel la dezvoltarea ei continuă. Cunoașterea teoriei muzicii este necesară oricărui amator de muzică, iar pentru cei care-și consacră viața acestui domeniu de activitate, cunoașterea teoriei muzicale este o condiție absolută.

Teoria muzicii se subdivide în mai multe discipline, care studiază anumite laturi și elemente ale artei muzicale:

- Teoria elementară studiază elementele de bază ale limbajului muzical: ritmul, metrul, intervalele, acordurile, modurile etc.
- Armonia studiază construcția și înlănțuirea acordurilor în compozițiile muzicale.
- Polifonia se ocupă cu studiul conducerii simultane a mai multor voci, melodii independente.
- Instrumentologia se ocupă cu studiul diferitor instrumente muzicale și folosirea lor în compozițiile muzicale.
- Teoria formelor muzicale studiază structura arhitectonică a compozițiilor muzicale.
- Compoziția constă în aplicarea cu măiestrie a tuturor disciplinelor în procesul de creație muzicală.

Teoria muzicii se bazează pe legile, care s-au format în muzica populară și clasică universală.

## SUNETUL

Forma de mișcare prin care un corp elastic se situează succesiv de o parte și de alta a unei poziții de echilibru, se numește *mișcare oscilatorie*.

În natură, în tehnică și viața cotidiană mișcarea oscilatorie este foarte răspândită (oscilează ramurile copacilor, caroseria automobilelor la zdruncinături, coardele pianului când sunt lovite, ș.a.).

Distanța dintre pozițiile extreme ale unui corp care oscilează se numește *amplitudine*.

Când corpul parcurge o distanță egală cu o amplitudine, el efectuează o *oscilație simplă*, iar atunci când parcurge o distanță egală cu două amplitudini, el efectuează o *oscilație completă*.

Numărul de oscilații complete, efectuate în timp de o secundă, determină *frecvența oscilațiilor*. Unitatea de măsură a frecvenței este *herțul* (prescurtat Hz). Dacă spre exemplu, un corp oscilant efectuează în timp de o secundă 20 de oscilații, atunci frecvența oscilațiilor va fi egală cu 20 Hz. Oscilațiile repezi se mai numesc *vibrații*.

**Sunetul** din punct de vedere fizic este efectul mișcării oscilatorii. Corpurile care emit sunete se numesc *surse sonore*.

Principalele surse sonore care stau la baza structurii instrumentelor muzicale sunt: *coardele, barele, membranele, plăcile și tuburile sonore*.

**Coardele** sunt fire de metal (ori alt material), fixate la capete și supuse unei tensiuni mecanice. Ele pot fi puse în mișcare prin ciupire (la chitară sau harpă), prin lovire (la pian sau țambal), prin frecare (la vioară sau la violoncel), sau prin tensiunea unui curent de aer (acordeon, coardele vocale, orgă) etc.

**Barele** sunt corpuri sonore cu grosimea mai mare decât cea a coardelor și pot avea secțiunea transversală de diferite forme (patrată, dreptunghiulară, circulară). De obicei, ele se pun în stare de vibrație prin lovire. În muzică barele se folosesc la construcția unor instrumente ca trianglul și xilofonul. Un exemplu tipic de bare oscilante îl constituie *camertonul*. Acesta este un instrument mic, alcătuit din două bare fixate la un capăt. Prin lovire camertonul emite, ca regulă, sunetul „la” din octava întâia (440 Hz), care servește ca etalon de înălțime.

**Membranele** sunt corpuri cu o grosime neînsemnată față de lungime și lățime. Ele nu opun rezistență la lovire; pot avea forme diferite, dar cea mai răspândită e cea circulară. Dacă sunt întinse de forțe exterioare, membranele prin lovire produc vibrații transversale. În tehnică se folosesc membranele de metal sau alt material pentru capturarea și reproducerea sunetelor (microfoane, difuzoare, receptoare telefonice etc). În muzică se folosesc membrane de piele la instrumentele de percuție (tobe, timpane, tamburine etc). Datorită suprafeței mari membranele radiază în mediul înconjurător o mare cantitate de energie sonoră. De aceea sunetul tobelor se aude la distanțe mai mari.

**Plăcile** sunt corpuri care, spre deosebire de membrane, au grosimea mai mare și opun rezistență la încovoiere (clopotele, talgerele, gongul etc).

**Tuburile sonore** stau la baza tuturor instrumentelor muzicale de suflat (flaut, clarinet, trompetă, trombon, orgă etc). Pentru tuburi sunt caracteristice vibrațiile

longitudinale ale coloanei de aer și formarea așa numitor unde staționare, ale căror puncte de interferență se numesc *noduri*, iar punctele cu amplitudinea cea mai mare – *ventre* sau *vârfuri*.

**Propagarea sunetului** în mediul înconjurător se face sub formă de unde sonore.

Comprimările și dilatățile succesive ale mediului elastic, care se produc sub acțiunea oscilațiilor unui corp, se numesc *unde sonore*.

Undele sonore se propagă în toate direcțiile, transferând dintr-un strat în altul al mediului energia sonoră, însă fără a transporta și substanța din care este alcătuit mediul.

Experiența arată că undele sonore se propagă în corpuri sonore lichide și gazoase. În vid undele sonore nu se propagă.

S-a constatat, că în fiecare mediu viteza de propagare a sunerului este diferită. Astfel, dacă în aer la presiunea normală și la temperatura de 15 C viteza sunetului este de 342 metri pe secundă, în apă la 0 C viteza lui este de 1450 metri pe secundă, iar în aer, la aceeași temperatură – de 4900 metri pe secundă.

Întâlnind un obstacol, undele sonore se reflectă și, suprapunându-se cu undele incidente (produse de sursa sonoră), se amplifică. Datorită acestui fapt se explică fenomenul sonor – *ecoul*.

**Rezonanța** este folosită pe larg la instrumente muzicale pentru amplificarea sunetelor lor. Ea constă în comunicarea vibrațiilor de la un corp la altul prin intermediul undelor sonore. Al doilea corp va vibra numai, dacă este acordat cu cel care emite unde sonore.

## CALITĂȚILE SUNETULUI MUZICAL

Se cunoaște un număr mare de diferite sunete, însă nu toate se utilizează în practica muzicală. Ele se împart în sunete *muzicale* și *zgomotoase*. Cele din urmă nu au înălțime precisă, deaceia folosirea lor în muzică este imposibilă (pocnitură, foșnet, scârțit etc).

Sunetului muzical ca fenomen fizic îi aparțin patru calități muzicale:

1. *Înălțimea sunetului* ;
2. *Tăria sau intensitatea sunetului* ;
3. *Timbrul sonor sau culoarea sunetului* ;
4. *Durata sunetului*.

**Înălțimea sunetului** este însușirea senzației auditive corespunzătoare frecvenței vibrațiilor corpului sonor. Cu cât frecvența este mai mare, cu atât sunetul este mai înalt și, invers. Datorită acestei însușiri sunetele pot fi aranjate în ordinea înălțimii de la sunetele joase (grave) la cele înalte (acute). Urechea noastră poate percepe sunete cu o frecvență de la 16 – 20 Hz până la 16.000 – 20.000 Hz. Sunetele mai joase decât limita auditivă inferioară se numesc *infrasunete*, iar cele mai înalte decât limita superioară se numesc *ultrasunete*. Ultrasunetele sunt utilizate pe larg în tehnică. Cu ajutorul lor, spre exemplu, se găsesc defectele din

interiorul pieselor metalice și în alte obiecte turnate, se obțin diferite emulsii, se măsoară adâncimea oceanelor etc.

În muzică se utilizează un număr mărginit de sunete, aranjate într-o anumită sistemă după raportul lor de înălțime. Aproape toate aceste sunete se pot emite la pianul contemporan, care are 85 – 88 de clape. Cel mai grav sunet la pian este „*la*” din subcontraoctavă, care are 27,5 Hz, iar frecvența celui mai înalt sunet „*do*” din octava a cincea, este de 4096 Hz.

**Intensitatea sunetului** este însușirea senzației auditive corespunzătoare intensității energiei sonore. Ea este determinată de amplitudinea oscilațiilor. Datorită acestei însușiri sunetele se pot aranja într-o anumită ordine de la cel mai slab până la cel mai puternic. Variația tăriei sunetului a dat naștere la *nuanțele dinamice*, care constituie un element important în arta muzicală.

**Timbrul sunetului** este însușirea senzației auditive, datorită căreia se poate determina natura și calitatea sursei sonore, adică se pot distinge sunetele diferitor instrumente muzicale sau voci omenești, precum și modul cum sunt emise sunetele. Această însușire este determinată de amplitudinile diferite ale armonicilor, care intră în componența sunetelor.

Bogăția timbrală a sunetelor poate fi asemuită cu varietatea culorilor în pictură, ea constituie un vast domeniu de expresie al artei muzicale.

Sursele și imaginile sonore pot apărea în conștiință și atunci când factorii excitanți (sursele sonore) lipsesc. Acest fenomen în psihologie poartă denumirea de *reprezentare auditivă*. Reprezentările auditive constituie *auzul interior*, care este absolut necesar în activitatea muzicală. Sunetul ce urmează de a fi intonat cu vocea sau la un instrument muzical trebuie mai întâi să apară în conștiință.

O corelație importantă pentru activitatea muzicală este cea dintre analizatorul auditiv și cel vizual. Această corelație face posibilă transformarea imaginilor sonore (sunetele cu toate combinațiile lor melodice și armonice) în simboluri vizuale (note), și invers, transformarea notelor în reprezentări auditive. Pe baza acestei corelații a luat naștere și s-a dezvoltat *notația muzicală*.

**Durata sunetului** corespunde timpului ce s-a scurs de la apariția senzației auditive și până la dispariția ei completă. Ea depinde de lungimea vibrației, adică cu cât mai mare va fi amplituda la începutul sunetului, cu atât va fi și sunetul mai lung. Această însușire stă la baza percepției *desenului ritmic* și, în parte, al *metrului și tempoului*.

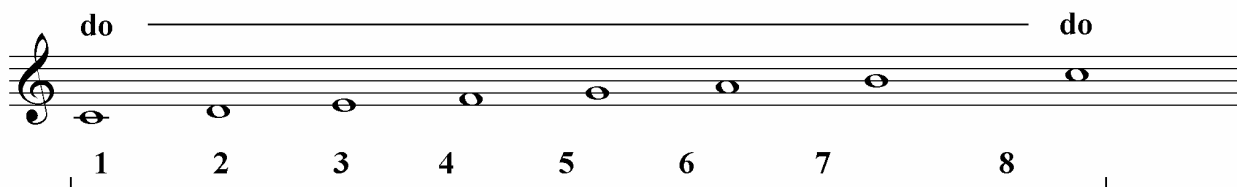
## SISTEMUL MUZICAL

Totalitatea sunetelor cu înălțime determinată, folosită în practica muzicală, alcătuiește *sistemul muzical*. El este rezultatul unei practici muzicale pe care societatea a acumulat-o în decursul secolelor.

Sucesiunea treptată ascendentă de la cel mai grav sunet până la cel mai acut, sau descendentă de la cel mai acut până la cel mai grav, poartă denumirea de *scară generală muzicală*.

În scara muzicală generală fiecare sunet ocupă un loc precis, asemănător treptelor succesive ale unei scări. Treptele principale ale scării muzicale sunt șapte, și au denumiri proprii: *do, re, mi, fa, sol, la, si*. Aceste șapte sunete periodic se repetă.

Distanța de la o treaptă oarecare până la cea de-a opta omonimă, în sus sau în jos, se numește octavă:



Pe baza repetării octavelor și a denumirii treptelor scara muzicală se împarte în 9 porțiuni – octave – șapte dintre care sunt complete și două necomplete (octavele extreme ale claviaturii pianului).

Noțiunea de octavă are două sensuri:

- Octava ca interval care conține opt trpte;
- Octava ca porțiune a scării muzicale care conține șapte trepte.

În această temă noțiunea de octavă e folosită în sens de porțiune a scării muzicale, care conține șapte trepte. Apariția unui nou sunet „do” în sus sau în jos, înseamnă începutul unei noi octave. Fiecare octavă își are denumirea ei proprie.

Octavele, începând cu cea mai gravă, poartă următoarele denumiri:

1. Subcontraoctavă (necompletă);
2. Contraoctavă;
3. Octava mare;
4. Octava mică;
5. Octava 1-a;
6. Octava a 2-a;
7. Octava a 3-a;
8. Octava a 4-a;
9. Octava a 5-a (necompletă).

## NOTAȚIA MUZICALĂ

Pentru a putea transmite în scris de la om la om și din generație în generație creațiile muzicale, s-a simțit necesitatea unui sistem de reprezentare grafică a elementelor muzicii, tot așa, cum s-a simțit acest lucru și în vorbire.

Totalitatea semnelor convenționale, prin care se reprezintă grafic o operă muzicală, poartă denumirea de notație muzică.

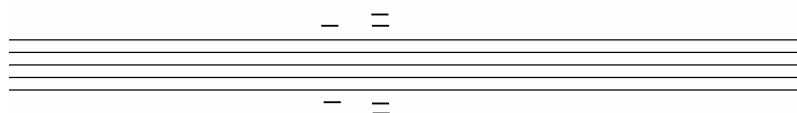
Semnele care formează sistemul scrierii muzicale se numesc note. Ele au forma unui cerculeț hașurat sau gol, mai des fiind însoțite de bețișoare cu sau fără steguleț sub formă verticală de partea dreaptă sau stângă, în sus sau în jos.

Înșușirea sunetului prin care se deosebește un sunet acut de unul grav se numește înălțime. Ea depinde de frecvența vibrațiilor corpurilor sonore. Cu cât frecvența este mai mare cu atât sunetul este mai acut și invers, cu cât frecvența este mai mică, cu atât sunetul este mai grav.

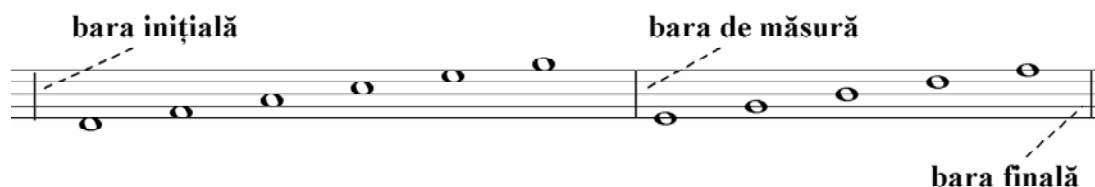
Dacă două sunete au aceeași frecvență, adică același număr de vibrații, ele sunt de aceeași înălțime.

Pentru reprezentarea grafică a înălțimii sunetelor se folosește un grup de cinci linii paralele, orizontale, egal depărtate între ele, numit portativ (se numește astfel, fiindcă poartă toate semnele de scriere și toate indicațiile). Liniile și spațiile portativului se numără de jos în sus. Notele se scriu atât pe liniile cât și pe spațiile portativului.

Portativul nu este suficient pentru a nota toate sunetele existente în muzică. Pentru scrierea sunetelor mai înalte și mai joase decât cele arătate mai sus se întrebuintează liniuțe orizontale, numite liniuțe suplimentare. Ele se scriu deasupra și de desubtul portativului de bază. Liniile suplimentare de deasupra portativului se numără de jos în sus, iar cele de desubtul portativului se numără de sus în jos.



Linia verticală, care se pune la începutul portativului, se numește bara inițială. În prezent ea se folosește mai rar.



Linia verticală, care desparte măsurile (tactele) unele de altele, se numește bară de măsură (bară de tact).

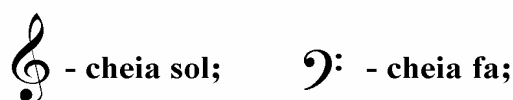
Bara dublă, așezată transversal pe portativ, se numește bară finală.

## CHEILE

Semnul grafic care se scrie pe una din liniile portativului și indică înălțimea precisă a unui sunet din scara muzicală, se numește cheie. De la sunetul fixat de cheie se determină poziția celorlalte sunete ale scării muzicale pe portativ.

În prezent, în notația muzicală întâlnim mai des două feluri de chei: *cheia sol* și *cheia fa*. Aspectul grafic al acestor chei provine din transformarea treptată a celor două litere G și F, care se scriau înaintea portativului de 11 linii. După împărțirea portativului de 11 linii în două portative de câte 5 linii, litera G se scria

pe linia 1-a și a 2-a a portativului superior, iar litera F, pe una din cele trei linii de sus ale portativului inferior.



Cheia care se scrie pe linia a doua a portativului și indică locul notei *sol* din octava întâia, se numește cheia sol. Această cheie se folosește pentru vocile înalte și pentru instrumentele care emit sunete înalte. Ea se mai numește cheia de vioară.



Cheia care se scrie pe linia a patra a portativului și indică locul notei *fa* din octava mică, se numește cheia fa. Ea se mai numește și cheia de bas, fiindcă ea se folosește pentru vocile grave și pentru instrumentele cu sunetele grave.

## REPREZENTAREA GRAFICĂ A DURATEI SUNETELOR ȘI A PAUZELOR

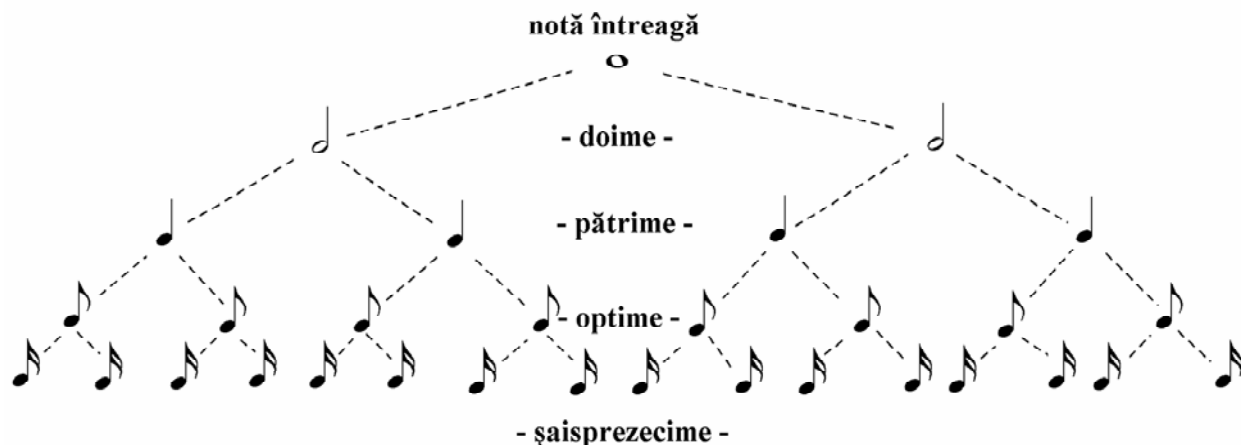
Înșușirea prin care deosebim un sunet mai lung de unul mai scurt, se numește durata sunetului. Durata sunetului depinde de durata vibrațiilor, de timpul care se scurge din momentul producerii sunetului și până la dispariția lui completă. Între sunete s-au stabilit anumite raporturi ce au determinat forma grafică a notelor. Notele reprezintă o porțiune de timp și de aceea se mai numesc durate sau valori.

Unitatea de măsură a duratei sunetului se numește timp (bătaie).

În natură timpul reprezintă o acțiune scurtă asemănătoare mișcării unui pas, mișcării brațului sau a unui pendul.

Cea mai lungă durată a sunetului este reprezentată printr-un oval gol, care se numește notă întreagă.

Duratele mai scurte se obțin prin divizarea notei întregi și a subdiviziunilor ei în două părți egale:





Înteruperea sonorității (momentul tăcerii) în muzică se numește *pauză*. Duratele pauzelor corespund întocmai cu duratele notelor. Pe portativ pauza de notă întreagă se scrie sub linia a patra, iar pauza de doime deasupra liniei a treia.

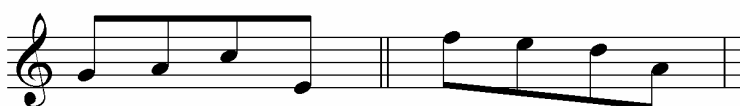


În creațiile muzicale pauzele în combinație cu notele au o valoare expresivă. Pauzele iau parte la formarea ritmului melodiei, avînd aceeași importanță ca și notele.

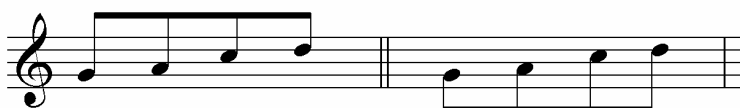
**Ortografierea codiței notelor pe portativ.** Direcția codițelor (în sus sau în jos) depinde de poziția notei pe portativ. Toate notele care se găsesc mai jos de linia a treia, se scriu cu codița în sus în partea dreaptă a notei. Toate notele care se găsesc mai sus de linia a treia, se scriu cu codița în jos în partea stîngă a notei. Nota aflată pe linia a treia, se scrie cu codița în sus sau în jos:



Într-un grup de note, unite printr-o bară de grupare direcția codițelor depinde de poziția pe portativ a majorității notelor. Dacă majoritatea notelor se găsesc sub linia a treia, atunci toate notele din grup se scriu cu codița în sus, iar dacă deasupra liniei a treia – cu codița în jos:



Când o jumătate de note din grup se găsesc sub linia a treia, iar alta deasupra ei, grupul de note se poate scrie arbitrar cu codițele în sus sau în jos:



Dacă pe portativ se expune o melodie la două voci cu ritmul egal sau diferit, notele vocii superioare se scriu cu codițele în sus, iar notele vocii inferioare – cu codițele în jos:



Dacă pe portativ se scrie o melodie pe trei sau mai multe voci cu ritmul egal, codița poate fi comună sau scrisă în direcții diferite.

Când ritmul vocilor este diferit, codițele se scriu în diferite direcții:



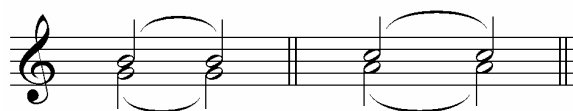
### SEMNELE DE PRELUNGIRE ALE DURATEI NOTELOR

**Punctul** – se scrie întotdeauna după notă, în dreapta ei și prelungește durata notei cu o jumătate din durata ei de bază. Dacă nota e scrisă între liniile portativului, atunci punctul se pune tot între linii. Când nota e scrisă pe liniile portativului, punctul se pune puțin mai sus de linie pentru a fi observat.

**Legato (liga)** - semnul în formă de arc, care unește două sau mai multe note alăturate de aceeași înălțime. Durata notelor legate este egală cu suma lor. Dacă pe portativ este o singură voce, arcul se scrie cu partea bombată contrar direcției codițelor:



Dacă pe portativ figurează două voci, semnul de legato superior se scrie cu partea bombată în sus, iar cel inferior cu partea bombată în jos:



**Legato de expresie** – arcul scris deasupra sau dedesubtul a două sau mai multe note cu înălțime diferită. Legato de expresie indică trecerea de la un sunet la altul fără întrerupere, adică executarea legată a notelor respective:



**Fermata** – semnul format dintr-un punct cu un arc deasupra sau dedesubtul lui. Fermata se scrie deasupra sau dedesubtul notei sau a pauzei și prelungește durata sunetului sau a pauzei aproximativ cu o jumătate din durata lor:



Interpretarea fermatei depinde atât de stilul și tempoul piesei cât și de simțul și gustul artistic al interpretului.

## NOȚIUNI DE INTERVAL. TON ȘI SEMITON. TONURI ȘI SEMITONURI DIATONICE ȘI CROMATICE.

Raportul de înălțime dintre două sunete se numește *interval*. Cel mai mic interval dintre două sunete alăturate se numește *semiton*, sau *secundă mică*.

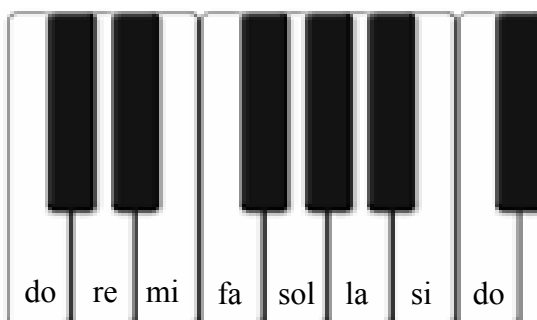
Intervalul dintre două sunete alăturate egal cu două semitonuri se numește *ton* sau *secundă mare*. Două semitonuri alcătuiesc un ton. În teoria muzicii tonurile se înseamnă cu cifra 1, iar semitonurile prin fracția  $\frac{1}{2}$ . Între treptele principale ale scării muzicale întâlnim două semitonuri: *mi – fa*, *si – do* și cinci tonuri: *do – re*, *re – mi*, *fa – sol*, *sol – la*, *la – si*. De aici ne apare și structura modului major: *ton, ton, semiton, ton, ton, ton, semiton* (1; 1;  $\frac{1}{2}$ ; 1; 1; 1;  $\frac{1}{2}$ ).

Datorită acestui fapt fiecare octavă completă a scării muzicale se împarte în 12 părți egale, fiecare parte fiind egală cu un semiton.

Fiecare sunet al scării muzicale se numește *treaptă*. Cele șapte trepte ale scării muzicale *do, re, mi, fa, sol, la, si* se numesc *trepte principale*.

Fiecare treaptă principală a scării muzicale poate fi ridicată sau coborâtă cu un semiton.

Treptele scării muzicale, care se obțin prin ridicarea sau coborârea treptelor principale se numesc *trepte derivate* (clapele albe ale pianului reprezintă treptele principale ale scării muzicale, iar cele negre – treptele derivate).



**Semnele de alterație.** Semnele grafice, care schimbă înălțimea sunetelor muzicale, se numesc *semne de alterație*. Semnele de alterație se scriu înaintea notelor. Dacă notele sunt scrise deasupra sau dedesubtul portativului, atunci semnele de alterație se pun înaintea liniilor suplimentare.

În notația actuală se întrebuintează cinci semne de alterație:

1. Diezul – urcă înălțimea notei înaintea căreia este scris cu un semiton:



2. Bemolul – coboară înălțimea notei înaintea căreia este scris cu un semiton:



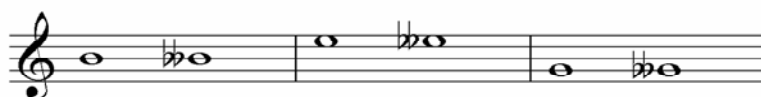
3. Becarul – anulează acțiunea tuturor semnelor de alterație, readucând sunetul la înălțimea lui naturală:



4. Dublu-diez – urcă înălțimea notei înaintea căreia este scris cu un ton (două semitonuri):



5. Dublu-bemol – coboară înălțimea notei înaintea căreia este scris cu un ton (două semitonuri):



Acțiunea alterațiilor duble se anulează tot printr-un singur becar.

Semnele de alterație care se scriu alături de cheie, formând armura unei tonalități, se numesc alterații constitutive (care intră în componența gamei).

Semnele constitutive sânt valabile pentru toate sunetele scării muzicale din toate octavele atât timp cât nu intervin alte semne.

Dacă în decursul creației muzicale se schimbă tonalitatea, atunci semnele constitutive se anulează prin becari, iar după aceasta se scriu semne noi.

Semnele de alterație care apar în decursul lucrării muzicale, se numesc semne accidentale. Ele se scriu înaintea notelor și sunt valabile numai pentru măsura dată.

**Tonurile și semitonurile diatonice** – se formează între două trepte alăturate cu numiri diferite (*do – re bemol, sol – la, si – do etc*):

semitonuri diatonice:



tonuri diatonice:



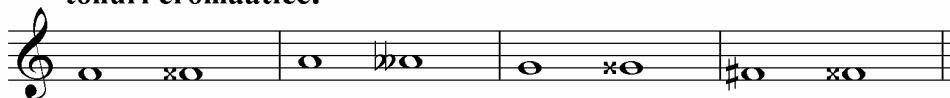
**Tonurile și semitonurile cromatice** – se formează prin ridicarea sau coborârea unei trepte. Tonurile cromatice se obțin prin ridicarea sau coborârea treptei cu un ton, iar semitonurile cromatice – prin ridicarea sau coborârea treptei cu un semiton.

Treptele tonurilor și a semitonurilor cromatice poartă denumiri similare (*fa-fa diez, sol-sol diez, mi-mi bemol etc*):

semitonuri cromatice:



tonuri cromatice:



**Enarmonismul sunetelor.** Toate sunetele, care au aceeași înălțime dar denumiri diferite, se numesc sunete enarmonice (*fa diez – sol bemol, si bemol – la diez, do diez – re bemol etc*).

**Însemnarea sunetelor după sistemul ortografic.** În practica muzicală se întâlnește însemnarea ortografică a sunetelor ce alcătuiesc cele șapte sunete ale scării muzicale: C – *do*, D – *re*, E – *mi*, F – *fa*, G – *sol*, A – *la*, H – *si*.

Sunetele aflate în cadrul unei octave, se notează cu aceleași litere, pentru a fi deosebite de sunetele altor octave. Notarea se face prin litere mari și mici, pe lângă care se adaugă și cifre arabe corespunzătoare.

Sunetele din subcontraoctavă se notează cu literă mare și cifra 2 (A<sub>2</sub>, H<sub>2</sub> etc).

Sunetele din contraoctavă se notează cu literă mare și cifra 1 (C<sub>1</sub>, D<sub>1</sub>, E<sub>1</sub> etc).

Sunetele din octava mare se notează numai cu litere mari (C, D, E, F, G, A, H).

Sunetele din octava mică se notează numai cu litere mici (c, d, e, f, g, a, h).

Sunetele din octavele 1-a, a 2-a, a 3-a, a 4-a și a 5-a se notează cu litere mici, adăugându-se sus cifra 1 pentru octava 1-a, cifra 2 pentru octava a 2-a etc.

Denumirea alfabetică a treptelor derivate provine de la numele literal al treptei principale și sufixul *is* pentru diez, *isis* pentru dubludiez, *es* pentru bemol și *eses*

pentru dublubemol (do diez – *cis*, sol diez – *gis*, re bemol – *des*, fa dubludiez – *fisiss*, do dublubemol – *deses* etc).

Dacă în sufixele cu care se notează treptele coborâte se întâlnesc două vocale la rând, atunci a doua vocală se omite. De aceea sunetul *mi bemol* se notează prin *es* în loc de *ees* ; sunetul *la bemol* se notează prin *as* în loc de *aes*.

În secolele anterioare sunetul *si bemol* era socotită drept treaptă principală, de unde nea și rămas notarea ei prin litera *B* sau *b* în loc de *hes*. Sunetul *si dublubemol* se notează prin *heses*.

## INTENSITATEA SUNETULUI. REPREZENTAREA GRAFICĂ A INTENSITĂȚII SUNETELOR

Înșușirea prin care un sunet mai slab se deosebește de altul mai puternic se numește *intensitate*.

Intensitatea sau tăria sunetului depinde de amplitudinea vibrațiilor corpului sonor respectiv. Cu cât amplitudinea vibrațiilor este mai mare, cu atât sunetul este mai puternic și invers, cu cât amplitudinea vibrațiilor este mai mică, cu atât sunetul este mai slab.

Melodia fără anumite schimbări de intensitate sonoră, fără accente își pierde expresivitatea, devenind monotonă și greu de înțeles.

În arta muzicală varietatea de intensități sonore, cunoscute sub denumirea de *nuanțe dinamice*, este reprezentată grafic prin termeni de nuanțe și accente.

Termenii de nuanțe și accente, împreună alcătuiesc *dinamica muzicală* (puterea sau intensitatea muzicală).

Gradul de intensitate al unui sunet în cadrul executării muzicale se numește *nuanță dinamică*. Termenii prin care se indică nuanțele în practica muzicală sunt luați din limba italiană. După efectul lor termenii se împart în următoarele categorii:

- Termeni care indică o intensitate uniformă:

<i>Denumirea completă</i>	<i>Denumirea prescurtată</i>	<i>Semnificația</i>
<i>Piano</i>	<i>p</i>	<i>Încet</i>
<i>Pianissimo</i>	<i>pp</i>	<i>Foarte încet</i>
<i>Pianissimo possibile</i>	<i>ppp</i>	<i>Cât se poate de încet</i>
<i>Mezzo piano</i>	<i>mp</i>	<i>Nu prea încet (mijlociu)</i>
<i>Mezzo forte</i>	<i>mf</i>	<i>Pe jumătate tare</i>
<i>Forte</i>	<i>f</i>	<i>Tare, puternic</i>
<i>Fortissimo</i>	<i>ff</i>	<i>Foarte tare, foarte puternic</i>
<i>Fortissimo possibile</i>	<i>fff</i>	<i>Cât se poate de tare</i>
<i>Mezzo voce</i>	-	<i>Cu jumătate de voce</i>
<i>Sotto voce</i>	-	<i>Cu voce stinsă, slabă</i>
<i>Mormorando</i>	-	<i>Murmurând, șopotind</i>

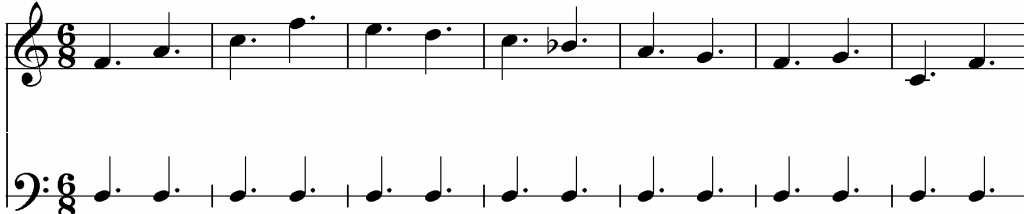
➤ Termeni care indică schimbarea progresivă a intensității:

<i>Denumirea completă</i>	<i>Denumirea prescurtată</i>	<i>Semnificația</i>
<i>Crescendo</i> <i>Descrescendo</i> <i>Diminuendo</i>	<i>cresc.</i> <i>descresc.</i> <i>dim.</i>	<i>Crescând intensitatea din ce în ce mai mult</i> <i>Descrescând intensitatea din ce în ce mai mult</i> <i>Micșorând intensitatea din ce în ce mai mult</i>

## RITMUL. METRUL

**Ritm.** Secesiunea organizată a sunetelor de durate și înălțime egală sau diferită se numește *ritm*.

melodia



ritmul melodiei

În fiecare gen al artei duratele de timp sunt reprezentate în mod diferit: în poezie prin silabe lungi, în pantomimă și dans prin gesturi și pași, iar în muzică prin note.

În sensul larg al cuvântului prin ritm se înțelege tot ceea ce constituie un element al mișcării în timp, ca de pildă: mersul, respirația, pulsul etc.

Noțiunea de ritm în muzică cuprinde două elemente:

- Metrul care ia naștere din alternarea timpilor accentuați și neaccentuați;
- Ritmul ce constă din succesiunea diferitor durate.

Cele două elemente componente ale melodiei (metrul și ritmul) desprinse de ea au următorul aspect:

melodia



metrul

ritmul

Metrul constituie cadrul pe care se brodează ritmul, iar ritmul este ornamentul ce se desenează pe canava.

În muzică se observă orânduirea duratelor sunetelor, în urma căreia se formează diferite expresii în timp. Acestea unindu-se între ele formează grupări ritmice (figuri) din care la rândul său se formează tabloul ritmic al piesei muzicale.

**Timpul.** Unitatea de măsură a duratei sunetului se numește *timp*. În natură timpul reprezintă o acțiune scurtă, asemănătoare mișcării unui pas, mișcării brațului sau a unui pendul. După locul pe care-l ocupă în desenul ritmic și intensitatea lor, timpii sunt de două feluri: *accentuați* (tari) și *neaccentuați* (slabi).

**Metru.** Succesiunea sau alternarea periodică a timpilor tari și slabi cu durată egală, se numește *metru*. Datorită metrului ritmul cel mai complex poate fi ordonat, măsurat și perceput.

Metru este un mijloc de măsurare a ritmului, pe când ritmul dă expresia artistică sunetelor în cadrul modului.

În timpul executării unei compoziții muzicale se pot măsura în gând sau cu voce toți timpii metrului și se pot marca prin tactare (cu mâna, piciorul sau capul).

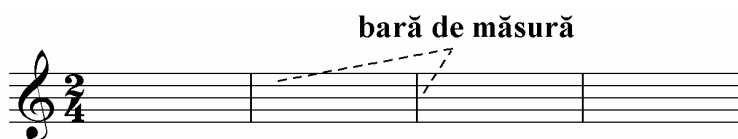
**Accentul metric.** Accentul care reiese în mod firesc din structura metrică a compozițiilor muzicale se numește *accent metric*.

Accentele metriche în compozițiile muzicale alternează periodic după un anumit număr de timpii.

Alternarea periodică a accentelor metriche este de trei feluri:

- Alternare binară (din 2 în 2 timpii) dă naștere *metrului binar* ;
- Alternarea ternară (din 3 în 3 timpii) dă naștere *metrului ternar* ;
- Alternarea mixtă (obținută prin combinările metrului binar și ternar) dă naștere *metrului mixt*.

**Măsura și tactul.** Unitatea metrică compusă dintru-un anumit număr de timpii accentuați și neaccentuați, se numește *măsură* sau *tact*. În notarea muzicală, măsura se înseamnă prin două cifre sub formă de fracție, care se situează lângă cheie după semnele de alterație. Cifra de sus indică numărul timpilor metrici, iar cifra de jos indică ce fel de durată cuprinde timpul metric în măsura dată.



Măsurile se despart una de alta prin linii verticale, numite *bare de măsură* sau *bare de tact*. Bara de tact se pune înaintea timpului puternic pentru a-l evidenția.

## MĂSURILE SIMPLE ȘI COMPUSE

Măsurile formate din 2 sau 3 timpii, cu un singur accent, se numesc *măsuri simple*. În fiecare măsură simplă accentul metric se găsește pe primul timp.

Măsurile simple sunt de două feluri:

- Măsuri din 2 timpii sau *binare* ;
- Măsuri din 3 timpii sau *ternare*.



**Măsurile simple binare.** Măsura care este formată din doi timpi și are numai un singur accent, se numește măsură simplă binară. În muzică se folosesc următoarele măsuri simple de doi timpi:

Măsura de 2/2 se numește alla breve și se indică prin semnul C.

**Măsurile simple ternare.** Măsura care este formată din trei timpi și are numai un singur accent metric, se numește măsură simplă de trei timpi sau ternară. În muzică se folosesc următoarele măsuri simple ternare:

**Măsurile compuse. Timpii tari și relativi tari.** Măsurile care se formează prin contopirea succesivă a mai multor măsuri simple se numesc măsurile compuse. Spre deosebire de măsurile simple, care au numai un singur accent, măsurile compuse au mai multe. Numărul lor este egal cu cel al măsurilor simple, contopite în măsura compusă.

Accentele măsurilor simple, încadrate în măsura compusă, nu au aceeași intensitate. Accentul primei măsuri simple este mai puternic decât accentele următoarelor măsuri simple contopite în măsura compusă. De aceea timpul întâii al primei măsuri simple, se numește timp tare, iar primii timpi ai următoarelor măsuri simple, contopite în măsura compusă, se numesc timp relativi tari.

**Măsurile compuse binare sau de 4 timpi.** Măsurile care sunt formate din contopirea a două măsuri simple de 2 timpi, se numesc măsurile compuse binare sau de 4 timpi. Aceste măsuri au două accente. Accentul principal se găsește pe primul timp, iar cel secundar pe timpul al treilea. Timpul pe care cade accentul principal se numește timp tare, iar timpul pe care cade accentul secundar – timp relativ tare.

## TEMPOUL ȘI CARACTERUL EXECUȚIEI

În interpretarea lucrărilor muzicale un rol important îl au indicațiile care vizează tempoul și caracterul pieselor muzicale.

**Tempoul.** Tempou sau mișcare se numește gradul de iuțeală, în care se execută piesele muzicale. Totalitatea termenilor care indică gradul de iuțeală sau mișcare a unei piese muzicale poartă denumirea de termeni de mișcare sau tempou.

Termenii de mișcare se notează la începutul lucrării muzicale, sau a unei părți a ei, deasupra portativului, de obicei, în limba italiană.

După gradul de iuțeală al pieselor muzicale, termenii cu caracter constant indică trei feluri de mișcări: lente, moderate și repezi.

### Termenii care indică mișcările lente uniforme:

- Largo - larg;
- Lento – lent, lin, domol;
- Adagio – rar, așezat, liniștit;
- Larghetto – rărișor.

### Termenii care indică mișcările mijlocii:

- Andante – „mergând” potrivit de rar;
- Andantino – ceva mai repede decât andante;

- Moderato – moderat, potrivit;
- Allegretto – repejor, puțin mai rar decât Allegro.

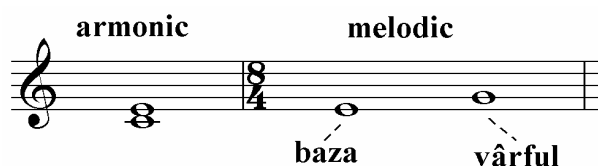
Termenii care indică mișcările repezi:

- Allegro – repede;
- Vivace – iute, vioi;
- Presto – foarte repede;
- Prestissimo – cât se poate de repede.

## INTERVALELE

**Noțiuni generale. Interval armonic și melodic.** Raportul de înălțime dintre două sunete se numește interval.

Sunetul de jos se numește baza intervalului, iar cel de sus – vârful intervalului. Sunetele intervalului luate pe rând formează un interval melodic, iar sunetele intervalului luate împreună formează un interval armonic.



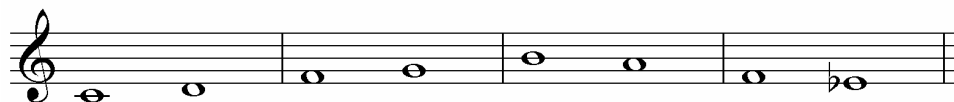
**Mărimea cantitativă și calitativă a intervalelor.** Denumirea intervalelor se stabilește prin două mărimi: cantitativă și calitativă.

Numărul treptelor din care este alcătuit intervalul, luând în considerație și baza, și vârful lui, constituie mărimea cantitativă. Ea se exprimă prin cifre arabe și denumiri latine. Fiecare din treptele cuprinse într-o octavă poate fi bază sau vârf al unui interval oarecare. Potrivit acestui fapt se obțin opt intervale:

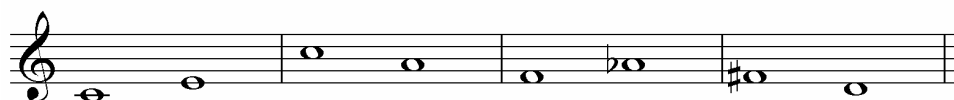
1. Prima (1) – interval format din repetarea aceleiași trepte:



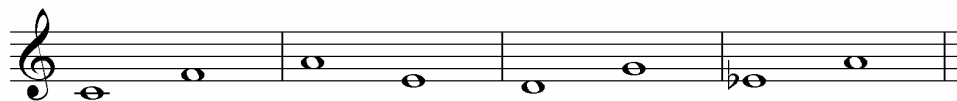
2. Secunda (2) – interval format din sunetele treptelor alăturate:



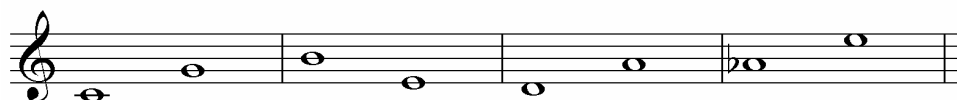
3. Terța (3) – interval format din trei trepte în ordinea succesivă în sus sau în jos a scării muzicale.



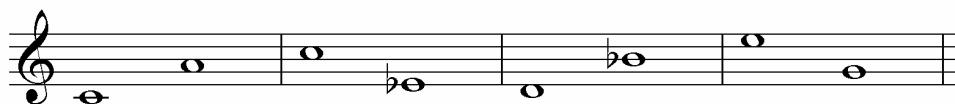
4. Cvarta (4) – interval format din patru trepte în ordinea succesivă în sus sau în jos a scării muzicale:



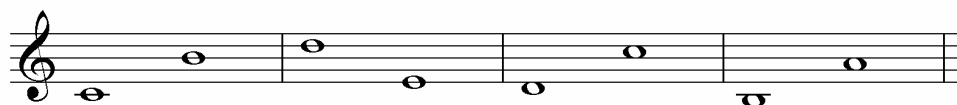
5. Cvinta (5) – interval formmat din cinci trepte în ordinea succesivă în sus sau în jos a scării muzicale:



6. Sexta (6) – interval format din șase trepte în ordinea succesivă în sus sau în jos a scării muzicale:



7. Septima (7) – interval format din șapte trepte în ordinea succesivă în sus sau în jos a scării muzicale:



8. Octava (8) – interval format din opt trepte în ordinea succesivă în sus sau în jos a scării muzicale:



Numărul tonurilor și a semitonurilor cuprinse în interval constituie mărimea calitativă a lui. Mărimea calitativă se exprimă printr-un număr întreg de tonuri, fracționare sau mixte (de exemplu: 2 tonuri,  $\frac{1}{2}$  ton,  $4\frac{1}{2}$  - patru tonuri și jumătate etc.). Această formă de expresie aritmetică a mărimii cantitative și calitative se exprimă cu ajutorul adjectivelor *mare, mic, perfect*.

Determinarea mărimii calitative este absolut necesară, deoarece mărimea cantitativă îl determină numai cu aproximație. Intevalele omogene dintre treptele principale ale scării muzicale nu conțin același număr de tonuri și semitonuri. De axemplu, secundele *do-re, re-mi, fa-sol, sol-la, la-si* conțin câte un ton întreg, iar secundele *mi-fa* și *si-do*, - câte un semiton. În felul acesta mărimea cantitativă nu determină denumirea intervalelor cu exactitate. Determinarea exactă a intervalelor se face cu ajutorul mărimii calitative, indicată prin adjectivale *perfect, mare, mic*,

*mărit, micșorat, dublu-mărit, dublu-micșorat.* Aceste adjective se scriu și se pronunță după indicarea mărimii cantitative (de exemplu, prima perfectă sau 1 perfectă, cvarta perfectă sau 4 perfectă).

În hotarele unei octave se formează următoarele intervale:

<i>Denumirea intervalului</i>	<i>mari</i>	<i>mici</i>	<i>perfecte</i>	<i>mărite</i>	<i>micșorate</i>
<i>Prima</i>	-	-	0 t.	1 t.	-
<i>Secunda</i>	1 t.	$\frac{1}{2}$ t.	-	$1 \frac{1}{2}$ t.	--
<i>Terța</i>	2 t.	$1 \frac{1}{2}$ t.	-	-	-
<i>Cvarta</i>	-	-	$2 \frac{1}{2}$ t.	3 t.	2 t.
<i>Cvinta</i>	-	-	$3 \frac{1}{2}$ t.	4 t.	3 t.
<i>Sexta</i>	$4 \frac{1}{2}$ t.	4 t.	-	-	-
<i>Septima</i>	$5 \frac{1}{2}$ t.	5 t.	-	-	$4 \frac{1}{2}$ t.
<i>Octava</i>	-	-	6 t.	-	-

# EXERCIȚII PENTRU SOLFEGIU

(pe o singură voce)

Moderato

